

When a man is tired of London, he is tired of life; for there is in London all that life can afford.

--Dr. Samuel Johnson (1709 - 1784)

2023 伦敦

世界上最活跃、文化最多元的城市之一

如果你听过这句话，
你一定会好奇伦敦究竟是怎样的一座城市？

英伦游学 夏令营

沉浸式体验英伦的文化与风物，从伦敦眼到西敏寺，从伦敦西区欣赏音乐剧到漫步海德公园...

限额招募
20位

Summer Camp for Studying in England

summer camp



Contents

01

夏令营内容介绍

接机、学生服务、教学、住宿、交通、费用等

02

夏令营时间表

2023年07月09日 ----- 2023年07月23日

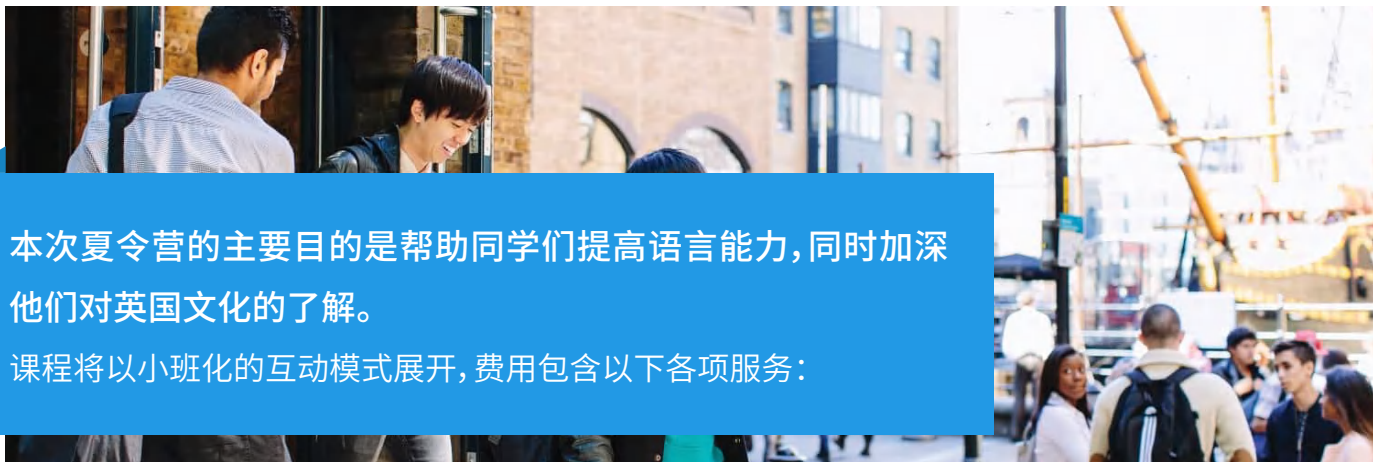
03

参访景点参考



2023

英伦游学夏令营简介



本次夏令营的主要目的是帮助同学们提高语言能力,同时加深他们对英国文化的了解。

课程将以小班化的互动模式展开,费用包含以下各项服务:

学生服务

接机

热情友好的工作人员将在机场迎接学生的到来,并帮助他们前往宿舍安顿好。

学校理解学生初来乍到会遇到很多问题,因此学校细心的工作人员将为学生在夏令营期间提供全方位的帮助,以确保他们顺利度过这段时期。他们会全力协助学生解决各类大小问题。

全英语教学

在拥有80多年历史全球知名的语言学习中心上课,与众多商业名流、演艺明星成为校友!

语言课程被安排在周一至周五。课程导师都是教学经验丰富的语言专家。课程设置轻松、互动性强,课堂活动围绕新闻热点和热门影视展开,让整个学习过程轻松、高效和自主,有效帮助学生提高他们的英语沟通技巧和应用能力。

学校可以提供符合同学们需求的住宿选择。可以选择独立的学生公寓(费用另计),或者住进当地人家里,感受当地的文化。

住宿

夏令营包含一系列文化活动,使学生能够近距离体验和学习英国文化。学生将组织参观伦敦著名景点,如白金汉宫、圣保罗大教堂、特拉法加广场和伦敦塔桥等。学生也将参加剑桥和约克大学城游览活动。

英伦文化之旅

参加证书

夏令营的最后将会举办一个结业典礼,学生将会获得由学校官方发放的参加证书,以资鼓励。



夏令营时间表 (参考行程)

第一周	上午	下午	晚上
7月9日 (周日)	<ul style="list-style-type: none"> 从中国飞抵伦敦 到达考文特花园学校, 办理入住 参加欢迎说明会, 熟悉环境 		入住寄宿家庭/学生公寓 (剑桥一日游, 约克大学探访, 酒店外宿)
7月10日 (周一)	<ul style="list-style-type: none"> 08:45am-10:30pm 迎新活动 10:30am-12:00pm 入学语言评测 	注册和校园周边参观	
7月11日 (周二)	08:45am-12:00pm 英文课程	参观杜莎夫人蜡像馆	
7月12日 (周三)	08:45am-12:00pm 英文课程	牛津街游览	
7月13日 (周四)	08:45am-12:00pm 英文课程	参观大英博物馆	
7月14日 (周五)	08:45am-12:00pm 英文课程	酒吧体验	
7月15日 (周六)	<ul style="list-style-type: none"> 校外活动1 剑桥一日游, 剑桥大学国王学院、王后学院、圣三一学院、康河、叹息桥、徐志摩纪念碑		
7月16日 (周日)	<ul style="list-style-type: none"> 10.00am-6pm 校外活动2 约克一日游, 访问约克大学, 参观国家铁路博物馆、乌斯河、博物馆花园、约克大教堂、肉铺街(“对角巷”); 下午返回伦敦		
第二周	上午	下午	晚上
7月17日 (周一)	08:45am-12:00pm 英文课程	<ul style="list-style-type: none"> 城市游览: 参观圣保罗大教堂、莎士比亚环球剧院、泰晤士河、伦敦塔桥、伦敦塔和碎片大厦(可选) 	入住寄宿家庭/学生公寓
7月18日 (周二)	08:45am-12:00pm 英文课程	海德公园漫步	
7月19日 (周三)	08:45am-12:00pm 英文课程	诺丁山徒步活动	
7月20日 (周四)	08:45am-12:00pm 英文课程	BBQ烧烤	
7月21日 (周五)	08:45am-12:00pm 英文课程	<ul style="list-style-type: none"> Free day 自由活动 景点观光和纪念品购买 	
7月22日 (周六)	<ul style="list-style-type: none"> 校外活动3 参观白金汉宫、圣詹姆斯公园、特拉法加广场、英国国家美术馆、伦敦苏活区(Soho)、唐宁街、白厅、大本钟、威斯敏斯特大教堂和议会大厦		
7月23日 (周日)	<ul style="list-style-type: none"> 返程回到温暖的家 		

Quotation Description

报价说明

2周语言学习及住宿费：**16800**元人民币

以上报价包含

01. 2周伦敦Kaplan语言课程学费
02. Kaplan 语言期间寄宿家庭单人间(双人间)住宿费,及寄宿家庭每日早晚两餐餐费
03. 当地机场至寄宿家庭单程接机费,学生到校可自愿预订返程送机(费用另计)
04. 两周境外保险

额外需要学生自理的费用

01. 往返机票及燃油税款
02. 使馆签证费等:约1200元人民币
03. 学校下午和周末的活动费用(主要是景点及博物馆门票,学生可自愿报名参加)
04. 午餐自理
05. 剑桥及约克行程
06. 学生出境后个人消费的所有费用

英镑汇率 **1:8.6**, 实际付款金额根据汇率会有小幅波动

项目咨询方式

☎ **156 8070 0619** 王老师

📍 西办206办公室

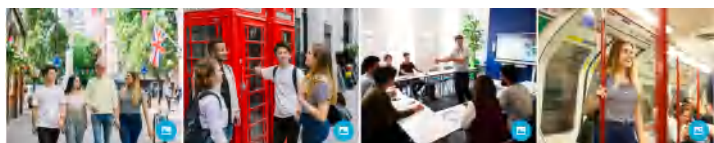
London Walking Tour 参考

01 学在伦敦 “微”留学——2周时间带给你一次完整的留学体验!

同学们将在全球知名语言教育机构——Kaplan伦敦语言中心接受最地道的英文“洗礼”!

Kaplan成立于1938年,拥有80年的高质量教育经验,是全球较早从事语言培训的专业教育机构之一。作为目前全球综合型教育集团,Kaplan从成立至今一直致力于为全世界各个年龄段、不同学习目的的学生提供专业的英语语言培训课程。

- 学英语+旅行+文化+历史+美食=“微”留学
- 2周沉浸式融入,充分体验在国外学习、社交和生活的状态
- 身临其境感受风靡全球的浸润式K+学习系统,快速提高英语水平和英语社交能力
- 与超过150个国家的学生交流,真正融入国际化
- 与众多商业名流、演艺明星成为校友



成为王石、潘石屹、李冰冰、汤唯、袁姗姗、蒋梦婕等明星大咖的校友



“学语言就是学一种文化,也是重新认识自己的过程,因此需要好的导师……,在Kaplan国际英语得到像中国传统私塾一样的个人化教育,听、说都有了不小的进步。”

李冰冰在Kaplan游学时曾说过

“我来,是带着一个人远足,远离喧嚣的态度,来到一个陌生的地方给自己一份平静。到了人生的这个阶段,在别人眼里可能有一些小小的成绩,而我希望自己有勇气去放弃一些东西,去做些自己想做的事儿。”



02 格林公园(绿园) Green Park



绿园(*Green Park*),有时直接按发音译作格林公园,是英国伦敦的一座王家园林,占地19公顷(47英亩),介于海德公园和圣詹姆斯公园之间。与邻近的公园相比,绿园既没有湖泊,也没有建筑物,绿园完全由树林和草地构成,其边界南到散步丘(*Constitution Hill*),东到仅供步行女王步道(*Queen's Walk*),北到皮卡迪利街。

03 圣詹姆斯宫 St James's Palace



圣詹姆斯宫是英国君主的正式王宫,这所王宫位于伦敦市中心的圣詹姆斯公园旁边,距离白金汉宫不远。与英国其他王宫不同的地方是,圣詹姆斯宫是以红砖建造,而且并不宏伟,只有大门门楼比较高一点。圣詹姆斯宫仍然是一个运作中的王宫,而且也是具法定地位的正式宫廷,因此外国大使仍会在这里接受英国君主的官方认可和委任。由2009年1月6日起,服侍威廉王子和哈利王子的随从人员搬入了圣詹姆斯宫,并开始首次直接接受两位王子差遣。

04 林荫路 The Mall

林荫路(*The Mall*)是英国伦敦的一条马路,从西面的白金汉宫到东面的水师提督门(*Admiralty Arch*)和特拉法加广场(*Trafalgar Square*)。该路在星期天、公众假期和举行重大仪式的日子禁止行车。当外国元首访英时,他/她会乘坐皇室马车通过林荫路拜访英女王。届时,林荫路的两旁会挂着英国和到访国家元首所属国的国旗。



05 白金汉宫 Buckingham Palace

白金汉宫(Buckingham Palace)是英国君主位于伦敦的主要寝宫及办公处。宫殿坐落在威斯敏斯特,是国家庆典和王室欢迎礼举行场地之一,也是一处重要的旅游景点。要知女王在不在宫殿里,只要看一看白金汉宫中央的旗杆就可以了;因为如果女王在宫里,旗杆上飘扬的会是君主旗,否则人们便会看到联合国国旗(即英国国旗)。



06 皇家卫兵换岗 Change of Guard 11:00



在伦敦,最容易看到皇家卫队的地方就是白金汉宫门前。每天上午11点,举行卫兵换岗仪式。皇家卫队与英国王室保持着特殊的关系。它被认为是英国王室的私人部队,皇室的成员是皇家卫队各团的团长和荣誉上校。

07 圣詹姆斯公园 St James's Park

面对白金汉宫的圣詹姆斯公园(St. James's Park),原本是圣詹姆斯宫的鹿园,17世纪时查理二世聘请法国景观设计师重新造景,19世纪初在英国著名建筑师纳许进一步美化之下,至今成为伦敦市中心最美丽的公园。圣詹姆斯公园在伦敦御苑中历史最为悠久。



08 唐宁街 10 号 No.10 Downing Street



唐宁街10号(10 Downing Street),位于英国首都伦敦威斯敏斯特,威斯敏斯特区白厅旁的唐宁街,一所乔治亚风格建筑物。传统上是第一财政大臣的官邸,但自从此职由首相兼领后,就成为今日普遍认为的英国首相官邸。其设计朴实的黑色木门,缀上白色的阿拉伯数字“10”,成为了人所共知的标记。

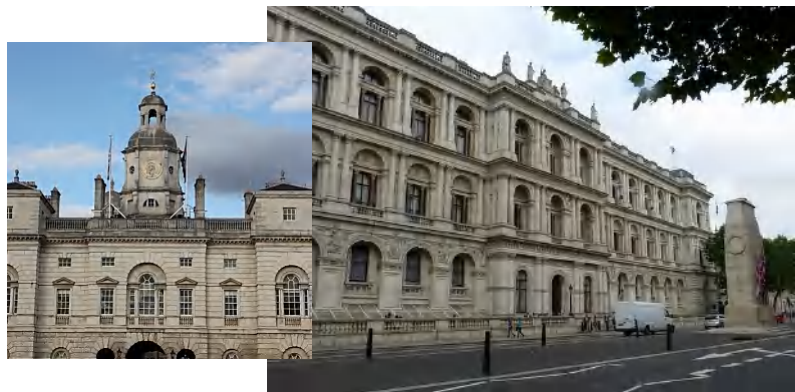
09 拉里(猫) Larry the Cat

拉里(英语: Larry) 是一只雄性黑白虎斑猫。现任英国内阁办公厅首席捕鼠大臣,于2011年2月15日就任。目前居于唐宁街10号。根据唐宁街10号官网的介绍,拉里的官方职责包括欢迎客人,安全检查,以及测试古董家具用来睡眠的质量。2016年,卡麦隆卸任首相,拉里仍继续留在首相官邸任职。



10 白厅 Whitehall

白厅(WhiteHall)是英国伦敦市内的一条街。它连接议会大厦和唐宁街。在这条街及其附近有国防部、外交部、内政部、海军部等一些英国政府机关设在这里。因此人们用白厅作为英国行政部门的代称。原“白厅”已于1698年毁于大火。在白厅的路中心,竖立了一座和平纪念碑,是英国主要的战争纪念碑。每一年的荣军纪念星期日,都会举行庄严的纪念仪式。



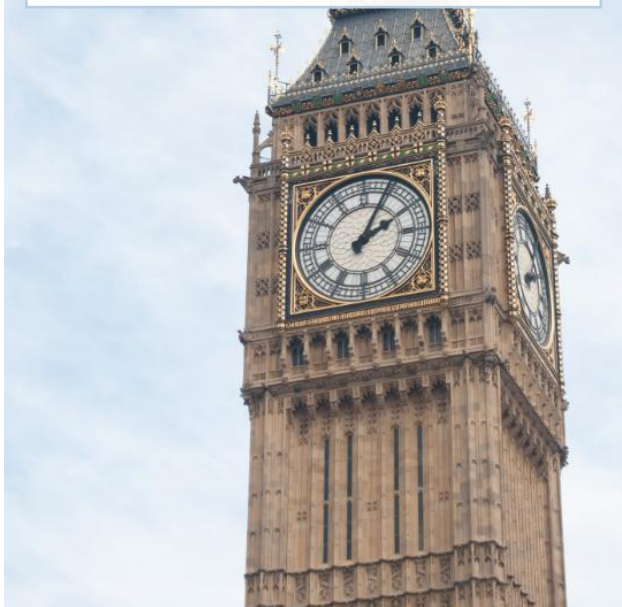
11 特拉法尔加广场 Trafalgar Square

特拉法尔加广场,英国伦敦著名广场,坐落在伦敦市中心,东面是伦敦城,北接伦敦的闹市索荷区,南邻白厅大街,西南不远是王宫,适中的地理位置和美丽的场建筑,使它成为伦敦的名胜之一。特拉法尔加广场是为纪念著名的特拉法尔加海战而修建的,广场中央耸立着英国海军名将纳尔逊的纪念碑和铜像。



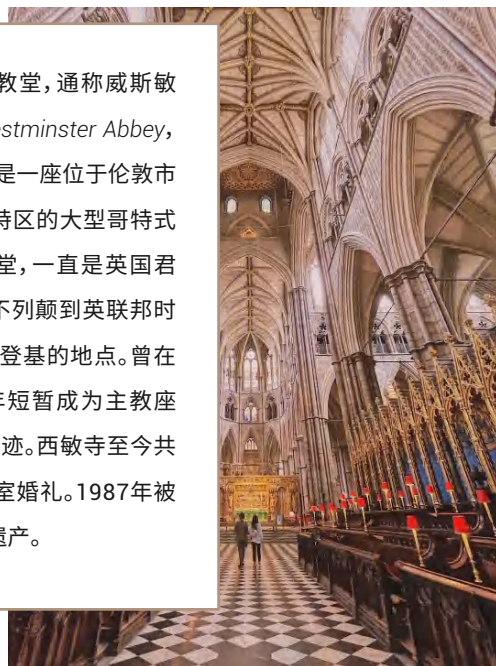
12 大本钟 The Big Ben

大本钟(*Big Ben*),即威斯敏斯特宫钟塔,世界上著名的哥特式建筑之一,伦敦的标志性建筑。英国国会会议厅附属的钟楼(*Clock Tower*)的大报时钟。2009年6月1日,欢庆启用150周年。2012年6月26日,英国政府宣布为庆祝伊丽莎白二世登基60周年,将大本钟所在的钟楼正式改名为伊丽莎白塔。



13 威斯敏斯特大教堂 Westminster Abbey

威斯敏斯特大教堂,通称威斯敏斯特修道院(*Westminster Abbey*, 意译为西敏寺)是一座位于伦敦市中心威斯敏斯特区的大型哥特式建筑风格的教堂,一直是英国君主(从英格兰、不列颠到英联邦时期)安葬或加冕登基的地点。曾在1546-1556年短暂成为主教座堂,现为王家胜迹。西敏寺至今共举办过16场皇室婚礼。1987年被列为世界文化遗产。



14 议会大厦 Houses of Parliament

威斯敏斯特宫(Palace of Westminster), 又称议会大厦(Houses of Parliament)是英国议会(包括上议院和下议院)的所在地。威斯敏斯特宫是哥特复兴式建筑的代表作之一,1987年被列为世界文化遗产。今天既是英国政府机构的代表建筑,也是伦敦当地一处著名的旅游景点。



15 英国文化经典符号红色电话亭

London's famous Red Phone Box



红电话亭是英国大街小巷常见的事物之一,已经成为了英国文化的象征。红色电话亭由吉尔斯·吉尔伯特·斯科特爵士设计于1924年。英国街头的电话亭使用名为Currant Red(红提子)色号的红漆。这一抹红色成为英国街头最具标志的色彩。除了英国,曾经英属的马耳他和英国自治海外领域百慕大和直布罗陀等地都能看到红色电话亭的身影,由此可见红色电话亭的文化影响力。



校外活动景点(伦敦) 参考

Stop 01 Tower of London 伦敦塔

伦敦塔是位于伦敦市中心泰晤士河北岸的一座城堡，其官方名称是“女王陛下的宫殿与城堡，伦敦塔”。伦敦塔曾作为堡垒、军械库、国库、铸币厂、宫殿、天文台、避难所和监狱，特别关押上层阶级的囚犯，最后一次作为监狱使用是在第二次世界大战期间。1988年被列为世界文化遗产。



Stop 02 The Monument 伦敦大火纪念碑

伦敦大火纪念碑，一般称为纪念碑，是位于伦敦市的罗马多立克柱式石柱，邻近伦敦桥的北端，用以纪念伦敦大火。纪念碑位于纪念碑街与费雪街山丘上，62米高，并且距离1666年9月2日伦敦大火发生处62米。伦敦大火纪念碑兴建于1671至1677年间，是世界上最高的独立石柱。兴建地点的原址为费雪街圣玛格丽特教堂，是伦敦大火所焚毁的第一座教堂。纪念碑由带有沟槽的多立克柱式石柱建成，最顶端有镀金的纪念骨灰坛，是由克里斯多佛·雷恩与罗伯特·胡克所设计。



Stop 03 London Tower Bridge 伦敦塔桥

伦敦塔桥是一座上开悬索桥，位于英国伦敦，横跨泰晤士河，因在伦敦塔(Tower of London)附近而得名，是从泰晤士河口算起的第一座桥(泰晤士河上共建桥15座)，也是伦敦的象征。该桥始建于1886年，1894年6月30日对公众开放，将伦敦南北区连接成整体。游人可在塔桥上步行浏览，不须收费。参观塔桥可从北边的塔桥乘电梯上去，观看大桥的结构工程，然后从大桥的高空通道上走过泰晤士河，饱览泰晤士河及两岸的秀丽景色。



Stop 04 Southwark Cathedral 南华克大教堂

南华克座堂是英国国教南华克教区的主教座堂，位于伦敦南华克区泰晤士河南岸，靠近伦敦桥。南华克座堂已有千年以上的历史，但是直到1905年萨瑟克教区成立时才升为主教座堂。1877年之前该堂属于温彻斯特教区，此后伦敦南部各堂区改属罗切斯特教区。目前的建筑大体为哥特式，建于220年到1420年，通廊系19世纪重建，13世纪风格。萨瑟克座堂南面紧邻博罗市场(Borough Market)。



Stop 05 Golden Hinde 金鹿号

金鹿号是英国探险家、著名海盗德瑞克，在环球航行时，为纪念通过麦哲伦海峡剩下的最后一艘船，德瑞克将之改名为金鹿号(Golden Hind)，因为此船赞助人海顿爵士的徽章盾牌上是一只金鹿。金鹿号原是一艘在英国女士伊丽莎白一世时期(1558年-1603年)的英格兰盖伦船(西班牙式大帆船)，它由于是德雷克环球航行的旗舰而闻名于世。虽然没有此船十分精确的船图资料，但根据多种资料估计，船型为大航海时代的盖伦型三桅帆船，全船长约26米。



Stop 06 Shakespeare's Globe Theatre 莎士比亚环球剧场

莎士比亚环球剧场位于英国伦敦南华克区，最初的环球剧场由威廉·莎士比亚所在宫内大臣剧团于1599年建造，1613年6月29日毁于火灾。1997年，一座现代仿造的环球剧场落成，命名为“莎士比亚环球剧场”，距离公园街的原址约205米远。这里演出的莎士比亚剧都是伊丽莎白一世时期的风格，采取自然光线代替舞台灯，舞台布景相当简单无额外装饰，与观众席之间没有屏障，充分让观众与戏剧融合为一。



Stop 07 Madame Tussaud's 杜莎夫人蜡像馆

杜莎夫人蜡像馆位于英国伦敦，是由蜡制雕塑家杜莎夫人建立的，杜莎夫人蜡像馆是全世界水平最高的蜡像馆之一，有众多世界名人的蜡像，其中恐怖屋最为出名。杜莎夫人蜡像馆1楼是1966年新开的展览厅。2楼大厅展有当代世界各国政治人物、近代英国君主和王室成员。3楼有“戏剧性场面”、“温室”和“英雄”3个展览顶。顶楼是蜡像制作室。



Stop 08 Soho 伦敦苏活区 (Soho) 和莱斯特广场

苏活区(Soho)位于英国伦敦西部的次级行政区西敏市境内，位置紧贴伦敦的金融区梅菲尔，每天下班时候都有很多人从梅菲尔到苏活喝酒、消遣和听音乐，使苏活区渐渐变成一个让世界各地游客云集的小区。许多时尚酒吧和小店、高档酒店云集于此。

莱斯特广场是伦敦戏院区的中心，广场上有一个路牌标著那里是“*Theatreland*”(剧院之地)。不时有英国电影的首映礼在莱斯特广场上的四家戏院举行。广场的外围的地上有电影明星的名字及掌印，如同好莱坞星光大道一样。



Stop 09 Neal's Yard 彩色庭院

苏活区(Soho)位于英国伦敦西部的次级行政区西敏市境内，位置紧贴伦敦的金融区梅菲尔，每天下班时候都有很多人从梅菲尔到苏活喝酒、消遣和听音乐，使苏活区渐渐变成一个让世界各地游客云集的小区。许多时尚酒吧和小店、高档酒店云集于此。

莱斯特广场是伦敦戏院区的中心，广场上有一个路牌标著那里是“*Theatreland*”(剧院之地)。不时有英国电影的首映礼在莱斯特广场上的四家戏院举行。广场的外围的地上有电影明星的名字及掌印，如同好莱坞星光大道一样。



Stop 10 考文特花园的街头表演

考文特花园是一个著名的街头表演地点——尤其在集市外面和地铁出口外。



Stop 11 考文特花园

考文特花园是英国伦敦西区的一个地区，位于圣马丁巷与德鲁里巷之间。区内的皇家歌剧院与小商店是科文特花园的一大特色，而位于东侧的河岸街，就保存着众多十七至十八世纪建造的建筑物。对很多音乐人而言，皇家歌剧院几乎是科文特花园的同义词。随着西区都市化，该地成为了集合菜市场及购物商场的商业中心，这里的露天摊贩是其一特色。



Stop 12 海德公园和骑士桥



校外活动景点(剑桥) 参考



Stop 01 King's College 国王学院

由亨利六世 (Henry VI) 于1441年成立,是最早的皇家基金会。国王学院因其广阔的草坪延伸到河和国王桥 (King's Bridge) 的美景而值得一游,那里可欣赏到Backs和沿河而建的各种校园。杰出校友包括作家霍勒斯·沃尔,诗人鲁珀特·布鲁克和经济学家凯恩斯勋爵。



Stop 02 Queens' College 王后学院

王后学院由安德鲁·多基特 (Andrew Dockett) 在1959年由亨利六世的妻子安茹 (Anjou) 的玛格丽特 (Margaret of Anjou) 赞助创立,于1465年由爱德华四世 (Edward IV) 的妻子伊丽莎白·伍德维尔 (Elizabeth Woodville) 重建。它拥有剑桥所有学院中最完整的中世纪建筑,包括通往红砖第一法院的宏伟大门,其历史可追溯到建国初期。



Stop 03 Trinity Hall, Cambridge 圣三一学院

由亨利八世于1546年建立,是由包括Michaelhouse和King's Hall在内的几所较老学院合并而成。除了爱德华国王之门 (1418),仍然可以辨认出一些古老的国王大厅建筑。三位一体大法院是剑桥最大的法院,大约在1600年布置。一条通道通向内维尔法院 (1614年),其教堂和杰出学者的雕像。后来增加了雷恩 (Wren) 的图书馆,里面有旧的橡木书柜和精美的石灰木雕。三一大学的杰出校友成员比其他任何大学都杰出:政治家奥斯丁·张伯伦,斯坦利·鲍德温和尼赫鲁;乔治·赫伯特和爱德华·菲茨杰拉德等诗人和作家;哲学家贝特朗·罗素;和科学家艾萨克·牛顿 (Isaac Newton)。



Stop 04 康河

剑河,又名康河,从剑桥城市西门经市区流向东北,注入乌斯河,剑河在市内兜了一个弧形大圈向东北流去。河上修建了许多桥梁,所以把这个城市命名为剑桥。康桥,即英国著名的剑桥大学所在地。1920年10月至1922年8月,徐志摩曾游学于此。徐志摩在《再别康桥》中写道:“寻梦?撑一支长篙,向青草更青处漫溯;满载一船星辉,在星辉斑斓里放歌。”徐志摩曾说“我的眼是康桥教我睁的,我的求知欲是康桥给我拨动的,我的自我意识是康桥给我胚胎的。”



校外活动景点(约克) 参考

Stop 01 University of York 约克大学

约克大学建于1963年,是一所位于英国英格兰约克的研究型公立大学,英国罗素大学集团、世界大学联盟、N8大学联盟、白玫瑰大学联盟和江苏—英国高水平大学联盟的重要学术成员。



Stop 03 River Ouse 乌斯河

乌斯河位于英格兰北约克郡,与同郡的俄里河并列为英国第六长河流,全长84公里,流经约克市、塞尔比镇和古奥镇。它把约克分成东西两块,主要的中心在东边。

约克人最集中的地方就是乌斯河畔,特别是下午3点以后,人们三三两两的聚到河边。河畔有酒家放置的桌椅,大家便买了啤酒坐到河边畅饮,有的人甚至会拉着行李箱直接过来在河边晒太阳的。



Stop 02 国家铁路博物馆

位于约克的大英国国家铁路博物馆是世界上最大的火车博物馆,馆内珍藏着上百辆的各色列车,如世界上最大的蒸汽火车,维多利亚女王坐过的火车,哈利波特电影中的霍格沃茨号列车,欧洲之星,日本新干线0系电车等,还有其他相关藏品如旧时火车票、站牌、报纸等。



Stop 04 约克大教堂

约克大教堂(York Minster),约克大教堂是英国最大,同时也是整个欧洲阿尔卑斯山以北最大的哥特式教堂,约克大教堂 (York Minster),又称圣彼得大教堂。是欧洲现存最大的中世纪时期的教堂,也是世界上设计和建筑艺术最精湛的教堂之一。约克大教堂是英国最大的哥特式教堂。13世纪初开始动工,250年后才完成。教堂内拥有世界面积最大、以单扇窗镶嵌的中世纪彩绘玻璃和世界最古老的侧廊。教堂东面一整片的彩色玻璃,面积几乎相当于一个网球场的大小,玻璃染色、切割、组合工艺一流。教堂内还有一些如小天使、封建时代的盾牌和龙头的小收藏。参观教堂最好选择约克大教堂举行晚祷的时间,在唱诗班优美歌声和管风琴声中,领略约克大教堂恢弘气氛。步行275级楼梯便可到达高71米的中央塔顶端,可一览约克的美丽景色。



Stop 05 Shambles 肉铺街

约克肉铺街是英国迄今为止保存的最完整、最古老的中世纪街道。以前这里都是肉铺，阳光下肉类容易腐坏，所以特意把道路修的狭窄些以免阳光过度直射。肉铺街全年基本照不到阳光，夏季十分凉爽。

这里有充满童话色彩的建筑，也是《哈利波特》系列电影中魔法教师们买各种魔法道具和书籍的地方——“对角巷”的原型。然而这街名的中文翻译却和魔法一点都不沾边，甚至还有一些“重口”，叫做“肉铺街”。

现在的肉铺街是约克最著名的商业街，街道都已经有了很大的改动。街两侧的店铺都是些精美的个性小店，文艺气息浓厚。在肉铺街还隐匿着许多家值得探寻的古董店，对于那些喜爱古董的来客们来说，这里便是寻宝的天堂。

